

PLANO DE ACTIVIDADES 2012

O Conselho de Administração da **ECALMA, EM – Empresa Municipal de Estacionamento e Circulação de Almada**, em cumprimento das obrigações legais previstas na Lei 53-F/2006 e nos Estatutos da empresa, apresenta o Plano de Actividades e Orçamento (PAO) para o ano económico de 2012.

PREÂMBULO

O ano de 2012 – oitavo ano completo de actividade – reveste-se de algumas importantes particularidades, relativamente aos exercícios anteriores.

Para a ECALMA 2012 corresponde também ao que poderemos designar por “**primeiro ano em actividade cruzeiro**” já que, pela primeira vez, **todas** as actividades que constituem actualmente o objecto social da empresa estarão a operar em pleno.

Em 2012 encontrar-se-ão em pleno funcionamento os 5 novos parques de estacionamento aumentando o número de lugares deavença conforme deliberação da C.M.A de 7 de Março de 2012, o que contribuirá certamente para o reforço dos respetivos resultados de exploração.

Em 2012 a cobrança de eventuais coimas será feita diretamente pela ECALMA, com a posterior distribuição das percentagens que cabem à ANSR e às Finanças e iniciando-se a emissão do designado “auto electrónico” que permitirá simplificar e agilizar procedimentos.

Neste contexto, e apesar dos fortes condicionalismos decorrentes da crise profunda que o país atravessa, o ano de 2012 poderá ser o da confirmação – muitas vezes assumida pelo Conselho de Administração, nomeadamente em relatórios de prestação de contas – da capacidade da empresa para se tornar económica e financeiramente auto sustentável.

O quadro das actividades a desenvolver em 2012 passa nomeadamente pelas seguintes áreas:

- Gestão de veículos em Fim de Vida (V.F.V's).
- Gestão de Parques de Estacionamento, incluindo os sazonais das praias do Rei e da Rainha.

- Fiscalização do estacionamento nas áreas de gestão atribuídas à ECALMA.
- Gestão do Flexibus.

Nas atividades a desenvolver, o Conselho de Administração seguirá as orientações estratégicas traçadas pela Câmara Municipal de Almada, enunciando desde já o seguinte:

- Continuar a assegurar a remoção e gestão de viaturas com indícios de abandono no espaço público (V.F.V's), cujos resultados alcançados em anos anteriores evidenciam a justeza desta intervenção.
- Continuar a assegurar a gestão dos parques sazonais das praias do Rei e da Rainha;
- Dar continuidade à gestão dos parques de estacionamento na Costa da Caparica melhorando o seu funcionamento através da introdução de um novo sistema de controlo de entradas;
- Dar continuidade à gestão do parque da Av. Afonso Henriques e promover ações e medidas para melhorar os níveis de ocupação.
- Assegurar uma intervenção que contribua para garantir a rotatividade nas zonas tarifadas, uma adequada utilização das zonas destinadas a residentes, o acesso de pessoas com mobilidade reduzida e a correta ocupação dos lugares de cargas e descargas;
- Estudar e avaliar métodos de pagamento de estacionamento que dispensem a tradicional emissão de títulos por recurso aos parquímetros instalados nas zonas tarifadas e promover uma maior difusão e publicitação do uso da “raspadinha”, particularmente junto dos comerciantes através da sua associação.
- Assegurar o cumprimento dos Regulamentos em vigor – geral e específicos – e proceder à adaptações funcionais que venham a decorrer dos processos de revisão em curso pela Câmara.
- Assegurar a gestão dos novos parques de estacionamento implementando as alterações aos princípios orientadores aprovados pela Câmara e promovendo ações e medidas tendentes à máxima ocupação dos mesmos.
- Assegurar a gestão do Flexibus – sistema de mobilidade inclusiva, amigo do ambiente, em conformidade com os princípios orientadores que integram o contrato de gestão assinado com a Câmara Municipal, contribuindo para a avaliação dos resultados sociais e económicos associados a este recurso.
- Reforçar a comunicação e informação, nomeadamente através do renovado *sítio* da empresa e realizar campanhas de sensibilização dirigidas à população em geral, aos comerciantes e aos utentes do estacionamento tarifado.

RECURSOS HUMANOS

Quadro de pessoal

CATEGORIA	2010 DEZ	2011	2012
		DEZ.	
Técnico Superior - Jurista	2	2	2
Técnico Especialista - TOC	1	1	1
Técnico Especialista - Adm.& Fin.	1	1	1
Técnico Especialista - Fiscalização	1	1	1
Técnico Especialista - Designer	1	1	1
Assistente Administrativa	2	2	2
Assistentes de Agentes de Fiscalização		8*	8*
Agentes de Fiscalização	29	27	27
Operadores de Equipamentos de Gestão (parques)	12	18	18
Operadores de Equipamentos de Gestão	2	2	2
Auxiliares Serviços Administrativos de Fiscalização	7	7	7
Motoristas	1	2	2
Motoristas Transportes Públicos	4	4	4
Auxiliares de Serviços Administrativos	1	1	1
QUADRO DE PESSOAL	64	69	69 (+8)*

uma advogada e uma designer a tempo parcial

* 8 com contrato a termo de 4 meses - Praias do Rei e Rainha

Higiene, Saúde e Segurança

Para 2012 estão previstas algumas pequenas melhorias nas instalações, sobretudo na cobertura do edifício de forma a resolver as infiltrações e no piso de alguns gabinetes substituindo alcatifas por revestimento lavável.

No respeitante à Saúde Ocupacional, a ECALMA tem vindo a elegê-la como prioridade. Os trabalhadores da empresa dispõem de seguro de saúde cobrindo internamento, ambulatório e estomatologia. De relevar que, tendo em conta as medidas constantes do Orçamento de Estado de 2012 para a saúde, nomeadamente o aumento das taxas moderadoras, estes seguros constituem, de facto, um benefício para os trabalhadores. Em 2012 perspetiva-se vir a assegurar apoio na área da psicologia aos

trabalhadores com funções mais sensíveis.

Têm sido desenvolvidos esforços no sentido de se encontrar uma solução com o intuito de apoiar psicologicamente os trabalhadores que, pela natureza das suas funções, estão sujeitos a situações de conflitualidade. Esse apoio passará, em 2012, pela assistência de um profissional de saúde da área da psicologia.

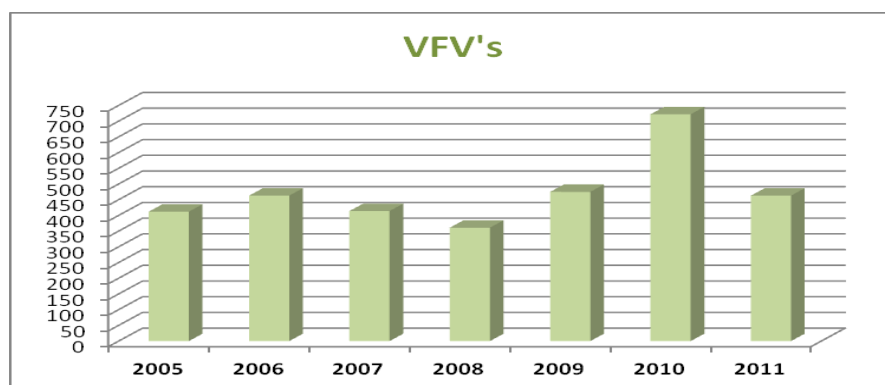
Formação

Em 2012 concretizar-se-á um plano de formação, com um total de 52 horas incidindo sobre temas como a autoridade e a cidadania e técnicas de atendimento ao público.

ACTIVIDADES-ORÇAMENTO

Viaturas em fim de vida (V.F.V's)

2005	2006	2007	2008	2009	2010	2011
412	463	414	361	475	722	463



Apesar de se admitir uma retração em 2012, o orçamento aponta para uma remoção média diária de 2 veículos /dia, apontando para um total de 440 V.F.V's /ano.

A receita prevista para 2012 atinge os € 74.800, considerando uma cotação média de 200 euros a tonelada e um peso médio por veículo de 850 Kg.

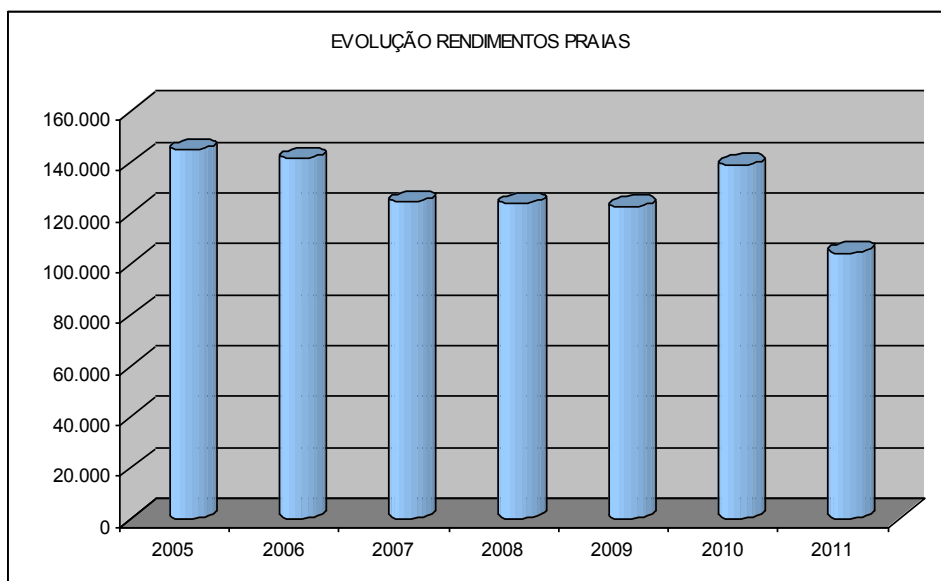
Parques (sazonais) das praias do Rei e Rainha

Trata-se de uma área com um grau de imponderabilidade considerável dado que a procura está condicionada por fatores climatéricos conforme se verificou em 2011.

Para 2012, prudentemente, **orçamentam-se os rendimentos em € 125.000**, valor que se situa entre os resultados de 2009 e 2010.

O gráfico abaixo mostra a evolução dos rendimentos nos parques (sazonais) das praias do Rei e da Rainha ao longo dos anos.

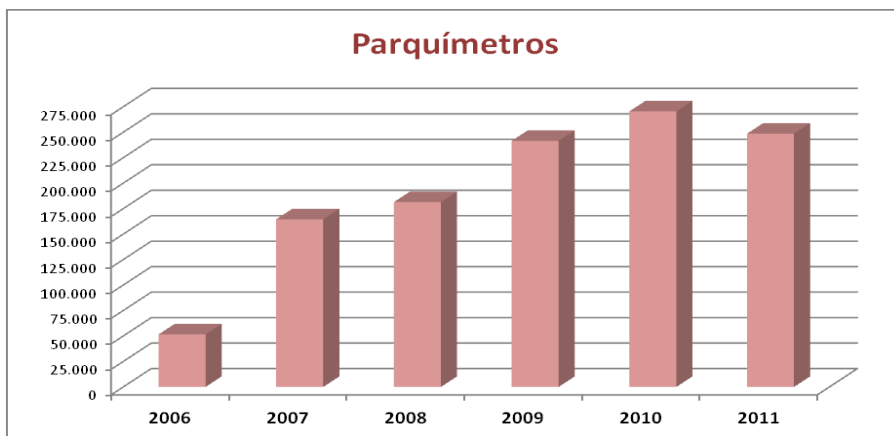
2005	2006	2007	2008	2009	2010	2011
144.909	141.466	124.309	123.539	122.614	138.839	104.380



PARQUÍMETROS – estacionamento à superfície

Creemos que os valores da receita têm tendência a estabilizar, conforme se verifica no gráfico seguinte, razão pela qual orçamentamos para esta actividade um rendimento de 265.000 euros para 2012

2006	2007	2008	2009	2010	2011
51.569	164.589	181.471	241.508	270.475	248.576

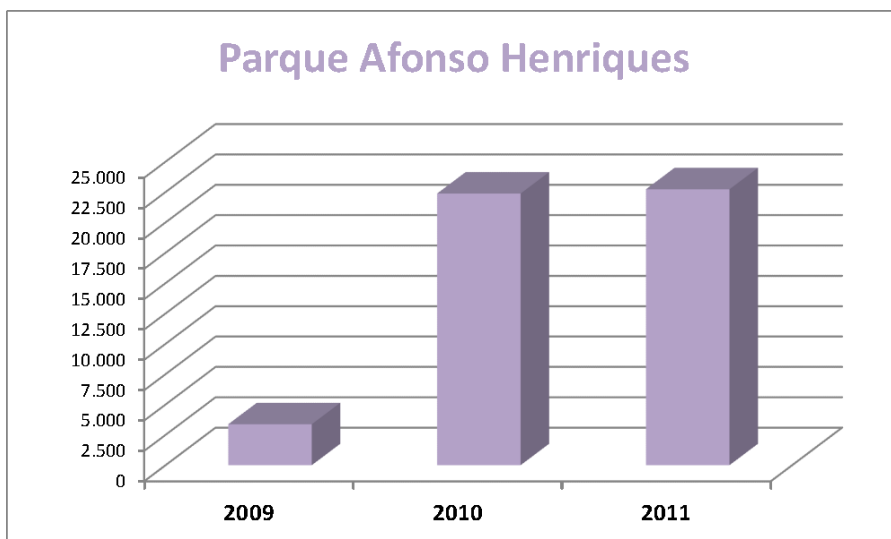


Parque Av. Afonso Henriques

O Parque da Av. Afonso Henriques, com uma utilização preferencial pelos clientes do comércio de rua, apresenta uma capacidade diária disponível que vamos promover, no sentido de aumentar a procura e alcançar os objetivos que presidiram à sua criação.

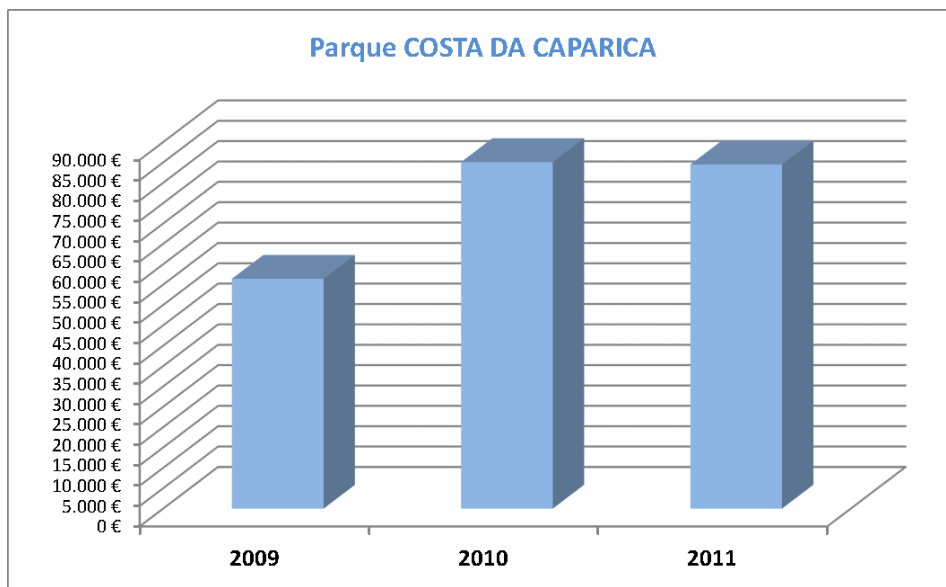
Assim, calcula-se um acréscimo de receita no parque de cerca de 15%. **Orçamentando-se € 26 150 para 2012.**

2009	2010	2011
3.374	22.375	22.725



Parque Costa de Caparica

2009	2010	2011
56.435 €	85.085 €	84.474 €

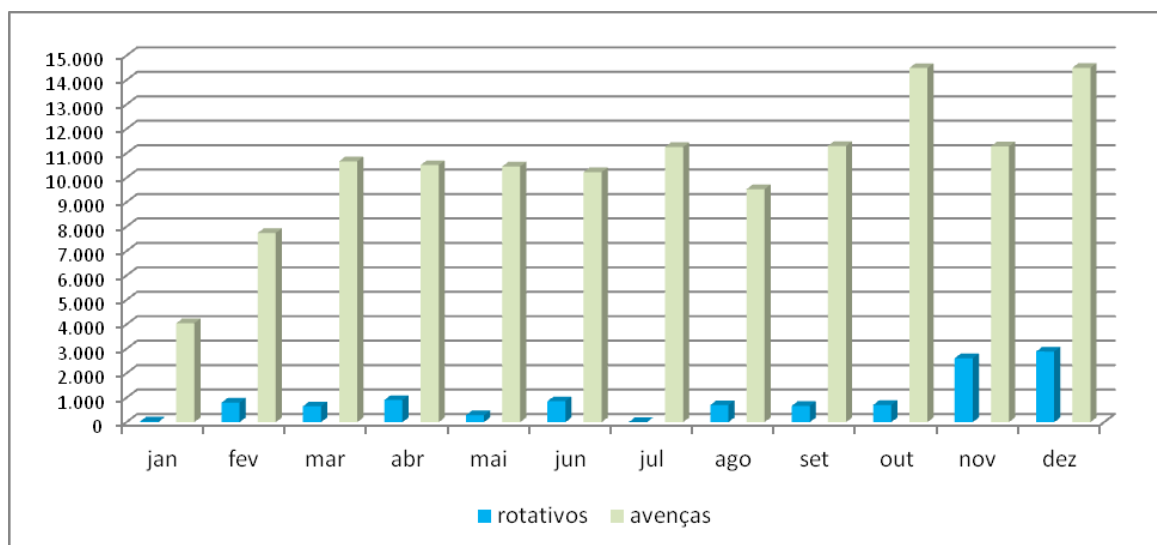


Estima-se para 2012 uma receita de 99 600€ tendo em conta o investimento previsto em Plano.

5 Novos Parques de Estacionamento

Tendo esta atividade informação “histórica” relevante apenas em 2011, uma vez que foi durante este ano que entraram em funcionamento os parques da Luísa Sigeia, Conde Ferreira e Capitão Leitão, segue uma breve análise relativa ao comportamento da receita, ao longo do ano de 2011, evidenciando um significativo desequilíbrio decorrente da diferença entre a oferta e a procura.

Globalmente, a venda de avenças representou cerca de 92% dos rendimentos totais dos 5 parques de estacionamento, tendo os rotativos contribuído apenas com cerca de 8 % para a receita total destes parques.



A decisão da Câmara, tomada no passado dia 7 de Março de 2012, decorrido o primeiro ano de gestão a título experimental, com o ajustamento da oferta em avenças face à procura expectável, permite-nos estimar, para 2012, uma receita de 399 450€.

Taxas e infrações

Prevê-se uma redução do número médio de intervenções/dia por alteração de comportamentos dos cidadãos, o que vamos incentivar através de campanhas de sensibilização específicas, calculando-se um valor de 289 840 € para 2012, decorrente dos casos de incumprimento.

Coimas

Perspetiva-se a recuperação da dívida acumulada da ANSR à ECALMA e uma maior arrecadação direta em resultado da adesão ao SIBS, o que se traduzirá numa receita global estimada de 40 000 € em 2012, embora se aponte para uma redução de coimas por alteração de comportamentos dos cidadãos.

Flexibus

Este projecto, iniciado em Agosto de 2010, teve em 2011 o primeiro ano completo de serviço prestado. O projecto atingiu o seu objetivo social.

Tendo por base a experiência do ano transacto estima-se para o ano de 2012, o valor de € 5.280, de receita direta e é considerado o subsídio da Câmara Municipal de 40.000 euros, conforme a decisão de

Câmara de dia 7 de Março de 2012.

PLANO DE INVESTIMENTOS

A previsão de investimentos a realizar em 2012, constante do Plano de Investimento em anexo, ascende a € 132.068, a serem integralmente financiados por capitais próprios.

Assim prevê-se gastar € 25.000 na cobertura do edifício sede da ECALMA, acabando com as infiltrações que o vêm afectando há vários anos.

Está igualmente prevista uma reorganização de alguns espaços confiados à empresa melhorando os serviços prestados aos utentes.

Assim, no parque da Av. Afonso Henriques far-se-ão um conjunto de melhoramentos que incluem uma zona de espera para os utentes que utilizam o Flexibus, investimento que ascende a € 13.000.

Na Costa de Caparica em virtude dos problemas registados nos parquímetros, torna-se necessário proceder a uma requalificação do sistema de cobrança que passa pela retirada dos parquímetros daquela zona e pela colocação de barreiras e cabine. O montante previsto é de € 62 000.

Na praia da Rainha, em virtude do estado degradado em que se encontra a bilheteira, torna-se necessário procedermos à substituição da mesma. O valor orçamentado é de € 7.000.

Está prevista para 2012 a aquisição de algum equipamento indispensável ao melhor aproveitamento de recursos e aumento da produtividade na área administrativa e operacional.

Adquirir-se-ão novos equipamentos portáteis para os autos e para os PDA's, que substituirão equipamentos que se encontram obsoletos.

A melhoria da segurança e eficiência do sistema de comunicação de dados constitui uma prioridade estando previstos investimentos na ligação ao ITIJ e num IP fixo, elementos essenciais para uma comunicação eficaz quer com a ANSR, quer com a Conservatória do Registo Automóvel em consequência da entrada em funcionamento, já em 2012, do auto electrónico.

Por outro lado, e tendo em atenção que os parques de estacionamento não estão ainda dotados de equipamento de controlo da assiduidade, está prevista para 2012, a aquisição de relógios de ponto para os seis parques, bem como um sistema de visualização de alarmes.

Este grupo de investimentos ascende a € 25.068.

ORÇAMENTO/EQUILIBRIO ECONÓMICO-FINANCEIRO

Os Rendimentos previsionais (Vendas – 4,5% - Gestão de Parques 38,9%, taxas de fiscalização –17,3% -, Percentagem coimas – 15,3% -, Parquímetros – 15,9%, Subsídios e outros – 7,9 %) ascendem a **€ 1.670.725.**

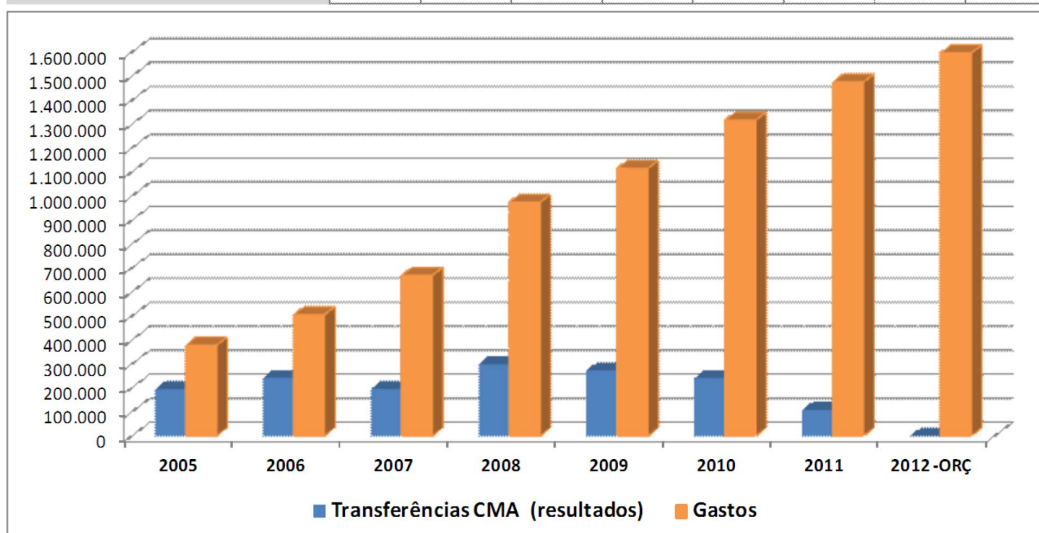
Os Gastos e Perdas previsionais (Fornecimentos e Serviços Externos – 25% -, Gastos com o Pessoal – 66% -, Gastos de Depreciação e Amortização e Outros Gastos e Perdas – 9%) ascendem a **€ 1.596. 778.** Donde, e em síntese, o Orçamento geral da empresa apresenta um **Resultado Líquido positivo de € 76.247.00** (antes de impostos).

Está o Conselho de Administração fortemente convicto que em 2012 a ECALMA apresentará resultados positivos permitindo à empresa financiar por capitais próprios e meios libertos (resultado líquido+amortizações) a totalidade do Plano de Investimento, “libertando” o orçamento da Câmara não só da cobertura de *deficit* de exploração (art. 31º da Lei 53-F/2006) mas também do financiamento ao investimento em meios operacionais.

Tal situação é, no nosso entender, o resultado consequente da capacidade que a empresa já vinha demonstrando de evoluir, de uma forma continuada e sustentada, para o equilíbrio económico - financeiro, no sentido da auto-sustentabilidade. O que foi reforçado com a entrada em pleno funcionamento dos 5 parques de estacionamento e com os recentes ajustamentos aos princípios de orientação para a gestão aprovados pela Câmara no passado dia 7 de Março de 2012.

Para uma leitura “histórica” da evolução dos níveis de financiamento dos gastos da empresa até 2011 e previsão 2012, apresentamos um quadro demonstrativo.

	2005	2006	2007	2008	2009	2010	2011	2012 -ORÇ
Transferências CMA (resultados)	195.508	242.119	195.887	299.233	273.370	241.387	108.278	0
Gastos	378.357	505.344	669.086	974.085	1.115.534	1.316.344	1.475.309	1.596.778
	52%	48%	29%	31%	25%	18%	7%	0%



O Conselho de Administração da ECALMA está certo de que em 2012 a empresa continuará a afirmar-se como um indispensável instrumento para a implementação das políticas de mobilidade, estacionamento e adequado usufruto do espaço público, da cidade e do concelho de Almada, definidas pela Câmara Municipal.

Estamos igualmente convictos de que poderemos continuar a contar com o empenho e dedicação dos trabalhadores e colaboradores da empresa, com o apoio dos dirigentes e funcionários do município, com a sempre presente ajuda dos comandos da PSP e GNR e seus agentes bem como com a colaboração das muitas entidades, públicas e privadas, com quem diariamente nos relacionamos.

Almada, 9 de Março de 2012

Georgina Doroteia

Georgina Doroteia

Rui Jorge Martins

Rui Jorge Martins
presidente

Paulo Piteira

Paulo Piteira